




Návod k použití počítače Dell Latitude E6520

Regulační model P15G
Regulační typ P15G001



Poznámky a upozornění

-  **POZNÁMKA:** POZNÁMKA označuje důležité informace, které pomáhají lepšímu využití počítače.
-  **VÝSTRAHA:** VÝSTRAHA označuje nebezpečí poškození hardwaru nebo ztráty dat v případě nedodržení pokynů.
-  **VAROVÁNÍ:** VAROVÁNÍ označuje potenciální nebezpečí poškození majetku, úrazu nebo smrti.

Informace v této publikaci mohou být bez předchozího upozornění změněny.

© 2011 Dell Inc. Všechna práva vyhrazena.

Jakákoli reprodukce těchto materiálů bez písemného souhlasu společnosti Dell Inc. je přísně zakázána..

Ochranné známky použité v tomto textu: Dell™, logo DELL, Dell Precision™, Precision ON™, ExpressCharge™, Latitude™, Latitude ON™, OptiPlex™, Vostro™ a Wi-Fi Catcher™ jsou ochranné známky společnosti Dell Inc. Intel®, Pentium®, Xeon®, Core™, Atom™, Centrino® a Celeron® jsou registrované ochranné známky nebo ochranné známky společnosti Intel Corporation v USA a v jiných zemích. AMD® je registrovaná ochranná známka a AMD Opteron™, AMD Phenom™, AMD Sempron™, AMD Athlon™, ATI Radeon™ a ATI FirePro™ jsou ochranné známky společnosti Advanced Micro Devices, Inc. Microsoft®, Windows®, MS-DOS®, Windows Vista®, tlačítko Start Windows Vista a Office Outlook® jsou buď ochranné známky nebo registrované ochranné známky společnosti Microsoft Corporation ve Spojených státech anebo v jiných zemích. Blu-ray Disc™ je ochranná známka společnosti Blu-ray Disc Association (BDA) a pro použití na discích a přehrávačích je používána v rámci licence. Registrovaná slovní ochranná známka Bluetooth® je vlastněná společností Bluetooth® SIG, Inc. a jakékoli použití této známky společností Dell Inc. je založeno na licenci. Wi-Fi® je registrovaná ochranná známka společnosti Wireless Ethernet Compatibility Alliance, Inc.

Ostatní ochranné známky a obchodní názvy mohou být v tomto dokumentu použity v souvislosti s právními subjekty, které si na tyto ochranné známky a názvy svých produktů činí nárok. Společnost Dell Inc. se zřiká všech vlastnických nároků na ochranné známky a obchodní značky jiné než vlastní.

2011 – 07

Rev. A00

Obsah

Poznámky a upozornění.....	2
Kapitola 1: Práce na počítači.....	9
Před manipulací s vnitřními součástmi počítače.....	9
Doporučené nástroje.....	10
Vypnutí počítače.....	11
Po manipulaci s vnitřními součástmi počítače.....	11
Kapitola 2: Karta Secure Digital (SD).....	13
Demontáž karty Secure Digital (SD).....	13
Montáž karty Secure Digital (SD).....	13
Kapitola 3: Karta ExpressCard.....	15
Demontáž karty ExpressCard.....	15
Montáž karty ExpressCard.....	15
Kapitola 4: Zástrčka konektoru modemu.....	17
Demontáž zástrčky konektoru modemu.....	17
Montáž zástrčky konektoru modemu.....	17
Kapitola 5: Baterie.....	19
Demontáž baterie.....	19
Montáž baterie.....	19
Kapitola 6: Karta SIM.....	21
Demontáž karty SIM (Subscriber Identity Module).....	21
Montáž karty SIM (Subscriber Identity Module).....	21
Kapitola 7: Pevný disk.....	23
Demontáž pevného disku.....	23

Montáž pevného disku.....	24
Kapitola 8: Optická jednotka.....	25
Demontáž optické jednotky.....	25
Montáž optické jednotky.....	27
Kapitola 9: Kryt základny.....	29
Demontáž spodního krytu.....	29
Montáž spodního krytu.....	30
Kapitola 10: Paměť.....	31
Demontáž paměti.....	31
Montáž paměti.....	32
Kapitola 11: Karta rozhraní Bluetooth.....	33
Demontáž karty rozhraní Bluetooth.....	33
Montáž karty rozhraní Bluetooth.....	34
Kapitola 12: Knoflíková baterie.....	35
Demontáž knoflíkové baterie.....	35
Montáž knoflíkové baterie.....	35
Kapitola 13: Karta modemu.....	37
Demontáž karty modemu.....	37
Montáž karty modemu.....	38
Kapitola 14: Konektor modemu.....	39
Demontáž konektoru modemu.....	39
Montáž konektoru modemu.....	41
Kapitola 15: Bezdrátová síťová karta (WLAN).....	43
Demontáž karty WLAN (Wireless Local Area Network).....	43
Montáž karty WLAN (Wireless Local Area Network).....	44

Kapitola 16: Bezdrátová síťová karta (WWAN)	45
Demontáž karty WWAN (Wireless Wide Area Network).....	45
Montáž karty WWAN (Wireless Wide Area Network).....	46
Kapitola 17: Konektor napájení	47
Demontáž konektoru napájení.....	47
Montáž konektoru napájení.....	48
Kapitola 18: Chladič	49
Demontáž chladiče.....	49
Montáž chladiče	50
Kapitola 19: Procesor	51
Demontáž procesoru.....	51
Montáž procesoru.....	52
Kapitola 20: Rám klávesnice	53
Demontáž rámu klávesnice.....	53
Montáž rámu klávesnice.....	54
Kapitola 21: Klávesnice	55
Demontáž klávesnice.....	55
Montáž klávesnice.....	57
Kapitola 22: Opěrka rukou	59
Demontáž sestavy opěrky rukou.....	59
Montáž sestavy opěrky rukou.....	60
Kapitola 23: Čtečka čipových karet	63
Demontáž čtečky čipových karet.....	63
Montáž čtečky čipových karet.....	64
Kapitola 24: Klec karty ExpressCard	65
Demontáž klece karty ExpressCard.....	65

Montáž klece karet ExpressCard.....	66
Kapitola 25: Bezdrátový spojovací panel.....	67
Demontáž bezdrátového spojovacího panelu.....	67
Montáž bezdrátového spojovacího panelu.....	68
Kapitola 26: Základní deska.....	69
Demontáž základní desky.....	69
Montáž základní desky.....	72
Kapitola 27: Reprodukční panel.....	75
Demontáž reproduktorů.....	75
Montáž reproduktorů.....	77
Kapitola 28: Panel I/O.....	79
Demontáž panelu pro vstup/výstup (I/O).....	79
Montáž panelu pro vstup/výstup (I/O).....	81
Kapitola 29: Sestava displeje.....	83
Demontáž sestavy displeje.....	83
Montáž sestavy displeje.....	86
Kapitola 30: Čelní kryt displeje.....	87
Demontáž čelního krytu displeje.....	87
Montáž čelního krytu displeje.....	87
Kapitola 31: Panel displeje.....	89
Demontáž panelu displeje.....	89
Montáž panelu displeje.....	90
Kapitola 32: Kamera.....	91
Demontáž kamery.....	91
Montáž kamery.....	91

Kapitola 33: Technické údaje.....	93
Technické specifikace.....	93
Kapitola 34: Nastavení systému.....	99
Přehled programu Nastavení systému.....	99
Přístup k nastavení systému.....	99
Možnosti nabídky Nastavení systému.....	99
Kapitola 35: Diagnostika.....	113
Stavové kontrolky zařízení.....	113
Kontrolky stavu baterie.....	113
Chybové kódy kontrolky LED.....	113
Kapitola 36: Kontaktování společnosti Dell.....	117
Jak kontaktovat společnost Dell.....	117

Práce na počítači

1

Před manipulací s vnitřními součástmi počítače

Řiďte se těmito bezpečnostními pokyny, které pomohou ochránit počítač před případným poškozením a zajistí vaši bezpečnost. Pokud není uvedeno jinak, u každého postupu v tomto dokumentu se předpokládá následující:

- Provedli jste kroky uvedené v části Práce s počítačem.
- Prostudovali jste si bezpečnostní informace dodané s počítačem.
- Součást je možné nahradit nebo (v případě zakoupení samostatně) nainstalovat pomocí postupu pro odebrání provedeném v obráceném pořadí.



VAROVÁNÍ: Před manipulací s vnitřními součástmi počítače si přečtěte bezpečnostní pokyny dodané s počítačem. Další informace o vzorových bezpečnostních postupech najdete na stránkách www.dell.com/regulatory_compliance.



VÝSTRAHA: Mnohé z oprav smí provádět pouze certifikovaný servisní technik. Sami byste měli řešit pouze menší potíže a provádět jednoduché opravy, ke kterým vás opravňuje dokumentace k produktu nebo ke kterým vás vyzve tým služeb a podpory online či po telefonu. Na škody způsobené neoprávněným servisním zásahem se nevztahuje záruka. Přečtěte si a dodržujte bezpečnostní pokyny dodané s produktem.



VÝSTRAHA: Aby nedošlo k elektrostatickému výboji, použijte uzemňovací náramek nebo se opakovaně dotýkejte nenatřeného kovového povrchu (například konektoru na zadní straně počítače).



VÝSTRAHA: Zacházejte se součástmi a kartami opatrně. Nedotýkejte se součástí nebo kontaktů na kartě. Držte kartu za okraje nebo za montážní svorku. Součásti, jako je například procesor, držte za okraje, ne za kolíky.



VÝSTRAHA: Při odpojování kabelu vytahujte kabel za konektor nebo za vytahovací poutko, ne za kabel samotný. Konektory některých kabelů mají upevňovací západku. Pokud odpojujete tento typ kabelu, před jeho vytažením západku zmáčkněte. Když oddělujete konektory od sebe, vyrovnejte je tak, aby nedošlo k ohnutí kolíků. Také před připojením kabelu se ujistěte, že jsou oba konektory správně vyrovnané.




POZNÁMKA: Barva počítače a některých součástí se může lišit od barev uvedených v tomto dokumentu.

Aby se zabránilo poškození, před manipulací s vnitřními součástmi počítače proveďte následující kroky.

1. Ujistěte se, že je pracovní povrch rovný a čistý, aby nedošlo k poškrábání krytu počítače.
2. Vypněte počítač (viz část *Vypnutí počítače*).
3. Je-li počítač připojen k dokovacím zařízení, jako je např. volitelná mediální základna nebo externí baterie (počítač je dokovaný), odpojte ho.


 **VÝSTRAHA: Při odpojování síťového kabelu nejprve odpojte kabel od počítače a potom jej odpojte od síťového zařízení.**

4. Odpojte všechny síťové kabely od počítače.
5. Odpojte počítač a všechna připojená zařízení z elektrických zásuvek.
6. Zavřete displej a obraťte počítač spodní stranou nahoru na plochý pracovní povrch.

 **POZNÁMKA:** Před servisním zásahem uvnitř počítače je třeba vyjmout hlavní baterii, aby nedošlo k poškození základní desky.

7. Vyjměte hlavní baterii (viz část *Baterie*).
8. Otočte počítač horní stranou nahoru.
9. Otevřete displej.
10. Stisknutím tlačítka napájení uzemněte základní desku.

 **VÝSTRAHA: Zabraňte nebezpečí úrazu elektrickým proudem – před otevřením krytu počítače vždy odpojte počítač z elektrické zásuvky.**

 **VÝSTRAHA: Před manipulací s vnitřními součástmi počítače proveďte uzemnění tím, že se dotknete nenatřené kovové plochy jako například kovové části na zadní straně počítače. Během práce se opětovně dotýkejte nenatřené kovové plochy, abyste rozptýlili statickou elektřinu, která by mohla vnitřní součásti počítače poškodit.**

11. Vyjměte z odpovídajících pozic všechny vložené karty ExpressCard nebo čipové karty.

Doporučené nástroje

Postupy uvedené v tomto dokumentu mohou vyžadovat použití následujících nástrojů:

- malý plochý šroubovák,
- šroubovák Phillips #0,
- šroubovák Phillips #1,


- malá plastová jehla,
- disk CD s aktualizacím programem Flash BIOS.

Vypnutí počítače

△ **VÝSTRAHA: Abyste předešli ztrátě dat, před vypnutím počítače uložte a zavřete všechny otevřené soubory a ukončete všechny spuštěné aplikace.**

1. Ukončete operační systém:

- V operačním systému Windows Vista:

Klikněte na tlačítko **Start** , podle ukázky níže klikněte na šipku v pravém spodním rohu nabídky **Start** a nakonec klikněte na tlačítko **Vypnout**.



- V operačním systému Windows XP:

Klikněte na nabídku **Start** → **Vypnout počítač** → **Vypnout**. Počítač se vypne po ukončení operačního systému.

2. Ujistěte se, že je vypnutý počítač i veškerá další připojená zařízení. Pokud se počítač a připojená zařízení při ukončení operačního systému automaticky nevypnou, vypněte je stiskem tlačítka napájení po dobu 4 vteřin.

Po manipulaci s vnitřními součástmi počítače

Po dokončení montáže se ujistěte, že jsou připojena všechna externí zařízení, karty a kabely. Učiňte tak dříve, než zapnete počítač.

△ **VÝSTRAHA: Aby nedošlo k poškození počítače, používejte pouze baterie určené pro tento konkrétní počítač Dell. Nepoužívejte baterie navržené pro ostatní počítače Dell.**

1. Připojte veškerá externí zařízení, například replikátor portů, externí baterii nebo mediální základnu, a namontujte všechny karty, například kartu ExpressCard.
2. Připojte k počítači všechny telefonní nebo síťové kabely.

△ **VÝSTRAHA: Chcete-li připojit síťový kabel, nejprve připojte kabel do síťového zařízení a teprve poté do počítače.**

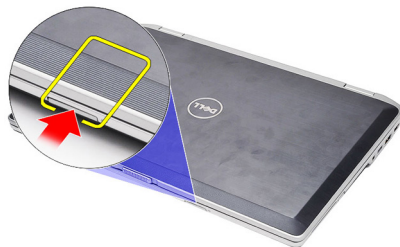
3. Vložte baterii.
4. Připojte počítač a všechna připojená zařízení do elektrických zásuvek.
5. Zapněte počítač.

Karta Secure Digital (SD)

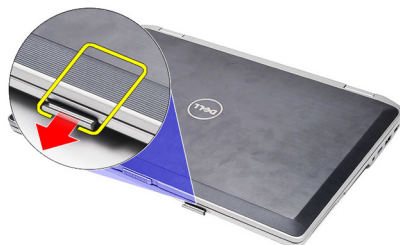
2

Demontáž karty Secure Digital (SD)

1. Postupujte podle pokynů v části *Před manipulací s počítačem*.
2. Zatlačte na kartu SD a uvolněte ji z počítače.



3. Kartu SD uchopte a táhnutím ji uvolněte z počítače.



Montáž karty Secure Digital (SD)

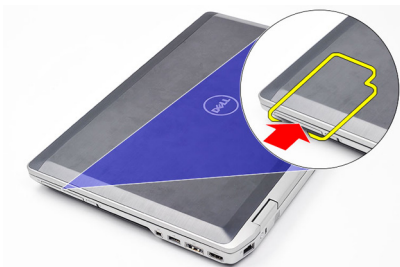
1. Zasuňte kartu SD do jejího slotu, dokud neuslyšíte cvaknutí.
2. Postupujte podle pokynů v části *Po manipulaci uvnitř počítače*.

Karta ExpressCard

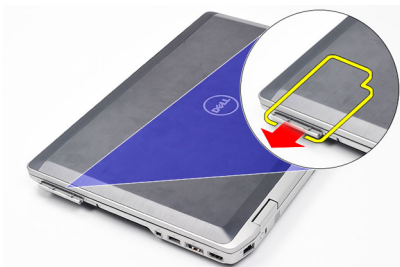
3

Demontáž karty ExpressCard

1. Postupujte podle pokynů v části *Před manipulací s počítačem*.
2. Zatlačte na kartu ExpressCard a uvolněte ji.



3. Vysuňte kartu ExpressCard z počítače.



Montáž karty ExpressCard

1. Zasuňte kartu ExpressCard na její místo, dokud neuslyšíte cvaknutí.
2. Postupujte podle pokynů v části *Po manipulaci uvnitř počítače*.

Zástrčka konektoru modemu

4

Demontáž zástrčky konektoru modemu

1. Postupujte podle pokynů v části *Před manipulací s počítačem*.
2. Do otvoru zasuňte kancelářskou sponu a uvolněte zástrčku konektoru modemu.



Montáž zástrčky konektoru modemu

1. Vložte a zatlačte zástrčku konektoru modemu do portu modemu.
2. Postupujte podle pokynů v části *Po manipulaci uvnitř počítače*.

Baterie

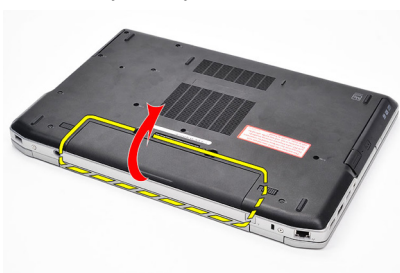
5

Demontáž baterie

1. Postupujte podle pokynů v části *Před manipulací s počítačem*.
2. Posunutím zajišťovacích západek uvolněte baterii.



3. Otočte vnější okraj baterie směrem vzhůru a baterii odeberte z počítače.



Montáž baterie

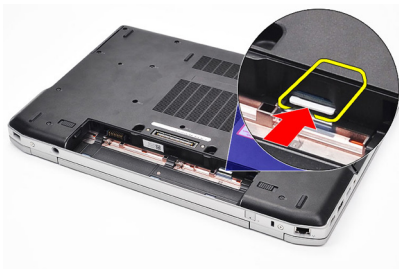
1. Zasuňte baterii na její místo, dokud neuslyšíte cvaknutí.
2. Postupujte podle pokynů v části *Po manipulaci uvnitř počítače*.

Karta SIM

6

Demontáž karty SIM (Subscriber Identity Module)

1. Postupujte podle pokynů v části *Před manipulací s počítačem*.
2. Demontujte *baterii*.
3. Zatlačte na kartu SIM a uvolněte ji z počítače.



4. Kartu SIM uchopte a táhnutím ji uvolněte z počítače.



Montáž karty SIM (Subscriber Identity Module)

1. Zasuňte kartu SIM do příslušné přihrádky.
2. Vložte *baterii*.
3. Postupujte podle pokynů v části *Po manipulaci uvnitř počítače*.

Pevný disk

7

Demontáž pevného disku

1. Postupujte podle pokynů v části *Před manipulací s počítačem*.
2. Demontujte *baterii*.
3. Odšroubujte šroubky, které připevňují pevný disk k počítači.



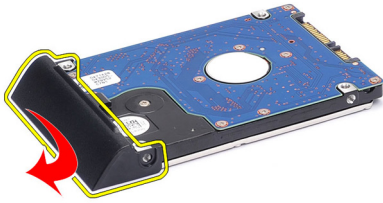
4. Vysuňte pevný disk z počítače.



5. Odšroubujte šroubek, který připevňuje pevný disk k přihrádce.



6. Zatáhněte a odeberte pevný disk z přihrádky.



Montáž pevného disku

1. Připojte přihrádku pevného disku k pevnému disku.
2. Utáhněte šroubek a připevněte přihrádku k pevnému disku.
3. Zasuňte pevný disk do počítače.
4. Našroubujte a utáhněte šroubky a připevněte pevný disk k počítači.
5. Namontujte *baterii*.
6. Postupujte podle pokynů v části *Po manipulaci uvnitř počítače*.

Optická jednotka

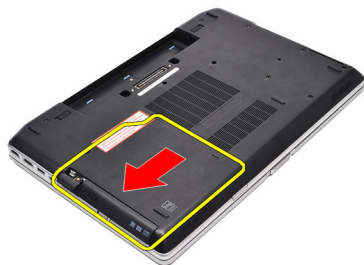
8

Demontáž optické jednotky

1. Postupujte podle pokynů v části *Před manipulací s počítačem*.
2. Demontujte *baterii*.
3. Stiskněte a uvolněte západku optické jednotky.



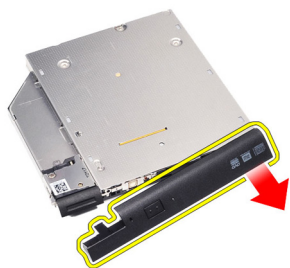
4. Vysuňte optickou jednotku z počítače.



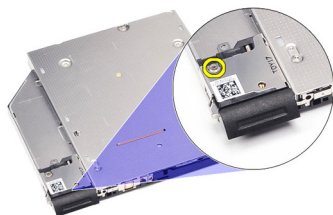
5. Z jedné strany zatáhněte za dvířka optické jednotky a částečně je uvolněte.



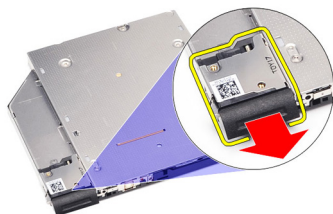
6. Zatáhněte za druhou stranu dvířek optické jednotky a úplně je uvolněte.



7. Odšroubujte šroubek, kterým je západka jednotky připojena k optické jednotce.



8. Demontujte západku jednotky z optické jednotky.



9. Odšroubujte šroubky, kterými je šuplík západky jednotky připojen k optické jednotce.



10. Demontujte šuplík západky jednotky z optické jednotky.



Montáž optické jednotky

1. Umístěte konzoli západky jednotky na optickou jednotku.
2. Našroubujte a přitáhněte šroubky, kterými je konzole západky jednotky připojena k optické jednotce.
3. Umístěte západku jednotky na optickou jednotku.
4. Našroubujte šroubek, kterým je západka jednotky připevněna k optické jednotce.
5. Zatlačte na levou stranu dvířek optické jednotky, dokud s kliknutím nedolehne na své místo na optické jednotce.
6. Zatlačte na pravou stranu dvířek optické jednotky.
7. Vložte optickou jednotku do počítače.
8. Zatlačte na páčku pro vysunutí tak, aby s kliknutím dolehla na své místo.
9. Namontujte *baterii*.
10. Postupujte podle pokynů v části *Po manipulaci uvnitř počítače*.

Kryt základny

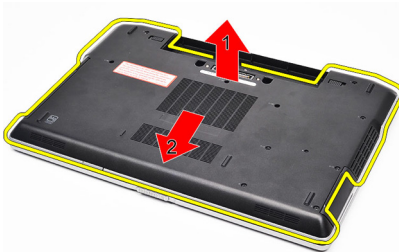
9

Demontáž spodního krytu

1. Postupujte podle pokynů v části *Před manipulací s počítačem*.
2. Demontujte *baterii*.
3. Demontujte šroubky, které připevňují spodní kryt k počítači.



4. Kryt nadzvedněte směrem od zadní strany počítače a vysuňte ho směrem k přední straně.



5. Vyměte spodní kryt z počítače.



Montáž spodního krytu

1. Umístěte spodní kryt tak, aby otvory pro šroubky správně přiléhaly k počítači.
2. Utáhněte šroubky, které připevňují spodní kryt k počítači.
3. Namontujte *baterii*.
4. Postupujte podle pokynů v části *Po manipulaci uvnitř počítače*.

Demontáž paměti

1. Postupujte podle pokynů v části *Před manipulací s počítačem*.
2. Demontujte *baterii*.
3. Demontujte *kartu Secure Digital (SD)*.
4. Demontujte *spodní kryt*.
5. Vypačte upevňovací svorky z modulu paměti, tak aby se otevřely.



6. Demontujte paměťový modul.



Montáž paměti

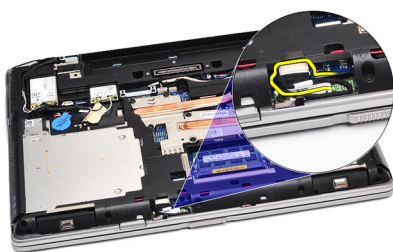
1. Vložte paměť do patice paměti.
2. Stiskněte klapky, které modul paměti přichytí k základní desce.
3. Namontujte *spodní kryt*.
4. Namontujte *kartu SD (Secure Digital)*.
5. Namontujte *baterii*.
6. Postupujte podle pokynů v části *Po manipulaci uvnitř počítače*.

Karta rozhraní Bluetooth

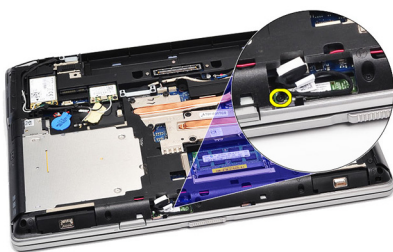
11

Demontáž karty rozhraní Bluetooth

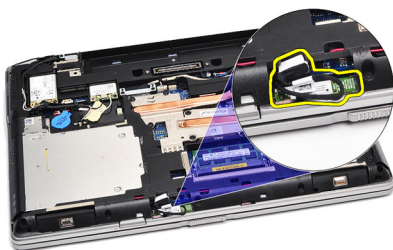
1. Postupujte podle pokynů v části *Před manipulací s počítačem*.
2. Demontujte *baterii*.
3. Demontujte *spodní kryt*.
4. Odpojte kabel rozhraní Bluetooth od základní desky.



5. Demontujte šroubek, který připevňuje kartu rozhraní Bluetooth k základní desce.



6. Nadzvedněte kartu rozhraní Bluetooth a odeberte ji z počítače.



7. Odpojte kabel rozhraní Bluetooth od karty rozhraní Bluetooth.



Montáž karty rozhraní Bluetooth

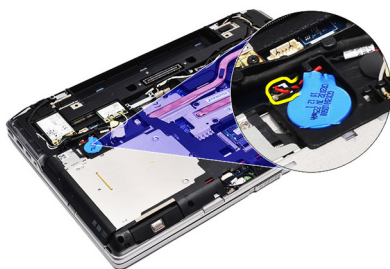
1. Připojte kabel rozhraní Bluetooth ke kartě Bluetooth.
2. Připojte druhý konec kabelu rozhraní Bluetooth k základní desce.
3. Vložte kartu rozhraní Bluetooth na její místo v počítači.
4. Přitáhněte šroubky, kterými je karta rozhraní Bluetooth připevněna k počítači.
5. Namontujte *spodní kryt*.
6. Namontujte *baterii*.
7. Postupujte podle pokynů v části *Po manipulaci uvnitř počítače*.

Knoflíková baterie

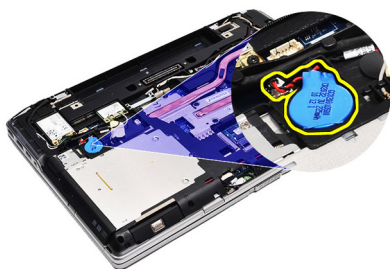
12

Demontáž knoflíkové baterie

1. Postupujte podle pokynů v části *Před manipulací s počítačem*.
2. Demontujte *baterii*.
3. Demontujte *spodní kryt*.
4. Odpojte kabel knoflíkové baterie od základní desky.



5. Uvolněte knoflíkovou baterii a odeberte ji z počítače.



Montáž knoflíkové baterie

1. Připojte kabel knoflíkové baterie k jejímu konektoru na základní desce.
2. Uložte knoflíkovou baterii do její přihrádky.
3. Namontujte *spodní kryt*.
4. Namontujte *baterii*.
5. Postupujte podle pokynů v části *Po manipulaci uvnitř počítače*.

Karta modemu

13

Demontáž karty modemu

1. Postupujte podle pokynů v části *Před manipulací s počítačem*.
2. Demontujte *baterii*.
3. Demontujte *spodní kryt*.
4. Odpojte konektor, kterým je karta modemu připevněna k základní desce.



5. Odšroubujte šroubek, kterým je karta modemu připevněna k systému.



6. Nadzvedněte kartu modemu a odeberte ji z počítače.



Montáž karty modemu

1. Upevněte konektor, který kartu modemu připevňuje k počítači.
2. Vložte kartu modemu na její místo a zatlačením na modul ho připojte k základní desce.
3. Připojte kabel modemu k základní desce.
4. Utáhněte šroubek, který připevňuje kartu modemu k počítači.
5. Namontujte *spodní kryt*.
6. Namontujte *baterii*.
7. Postupujte podle pokynů v části *Po manipulaci uvnitř počítače*.

Konektor modemu

14

Demontáž konektoru modemu

1. Postupujte podle pokynů v části *Před manipulací s počítačem*.
2. Demontujte *baterii*.
3. Demontujte *kartu Secure Digital (SD)*.
4. Demontujte *spodní kryt*.
5. Demontujte *kartu modemu*.
6. Odpojte kabely antény.



7. Vyměňte kabely antény z jejich vodicích kanálků.



8. Vyměňte kabel modemu.



9. Odšroubujte šroubek, který zajišťuje konzoli konektoru modemu.



10. Demontujte konzoli konektoru modemu.



11. Demontujte konektor modemu.



Montáž konektoru modemu

1. Vložte konektor modemu na jeho původní místo.
2. Vložte konzoli modemu na její původní místo.
3. Utáhněte šroubek, který připevňuje konzoli modemu.
4. Nasměrujte a připojte kabel modemu.
5. Nasměrujte a připojte kabely antény.
6. Namontujte *kartu modemu*.
7. Namontujte *spodní kryt*.
8. Namontujte *kartu SD (Secure Digital)*.
9. Namontujte *baterii*.
10. Postupujte podle pokynů v části *Po manipulaci uvnitř počítače*.

Bezdrátová síťová karta (WLAN) 15

Demontáž karty WLAN (Wireless Local Area Network)

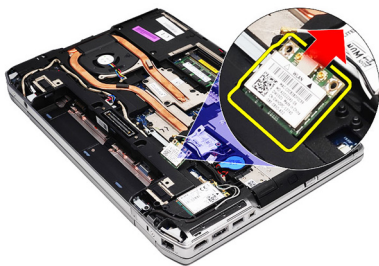
1. Postupujte podle pokynů v části *Před manipulací s počítačem*.
2. Demontujte *baterii*.
3. Demontujte *spodní kryt*.
4. Odpojte kabely antény od karty WLAN.



5. Vyšroubujte šroubek, který připevňuje kartu WLAN k počítači.



6. Vysuňte kartu WLAN z jejího slotu na základní desce.



Montáž karty WLAN (Wireless Local Area Network)

1. Pod úhlem 45 stupňů zasuněte kartu WLAN do jejího konektoru.
2. Připojte kabely antény k jejich konektorům označeným na kartě WLAN.
3. Přitáhněte šroubek, kterým je karta WLAN připevněna k počítači.
4. Namontujte *spodní kryt*.
5. Namontujte *baterii*.
6. Postupujte podle pokynů v části *Po manipulaci uvnitř počítače*.

Bezdrátová síťová karta (WWAN) 16

Demontáž karty WWAN (Wireless Wide Area Network)

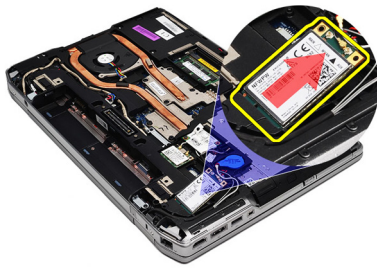
1. Postupujte podle pokynů v části *Před manipulací s počítačem*.
2. Demontujte *baterii*.
3. Demontujte *spodní kryt*.
4. Odpojte kabely antény od karty WWAN.



5. Vyšroubujte šroubek, který připevňuje kartu WWAN k počítači.



6. Odeberte kartu WWAN z počítače.



Montáž karty WWAN (Wireless Wide Area Network)

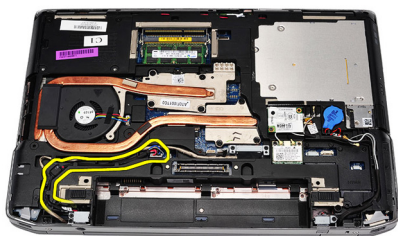
1. Pod úhlem 45 stupňů zasuňte kartu WWAN do jejího konektoru.
2. Připojte kabely antény k jejich konektorům označeným na kartě WWAN.
3. Přitáhněte šroubek, kterým je karta WWAN připevněna k počítači.
4. Namontujte *spodní kryt*.
5. Namontujte *baterii*.
6. Postupujte podle pokynů v části *Po manipulaci uvnitř počítače*.

Konektor napájení

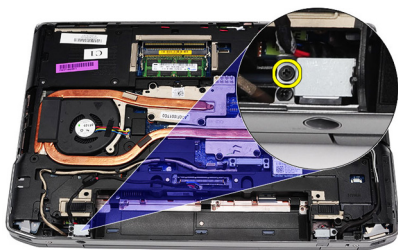
17

Demontáž konektoru napájení

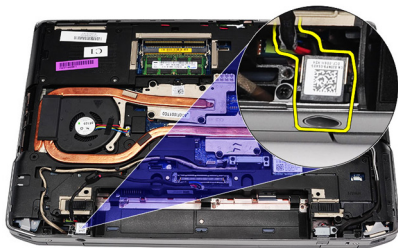
1. Postupujte podle pokynů v části *Před manipulací s počítačem*.
2. Demontujte *baterii*.
3. Demontujte *spodní kryt*.
4. Odpojte kabel konektoru napájení a odeberte ho ze systému.



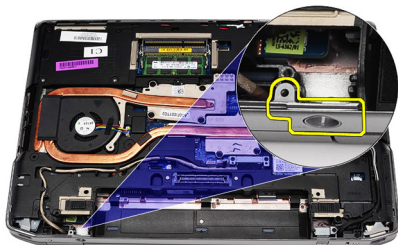
5. Odšroubujte šroubek, kterým je přihrádka konektoru napájení připevněna k počítači.



6. Odeberte port konektoru napájení z počítače.



7. Odeberte rám konektoru napájení.



Montáž konektoru napájení

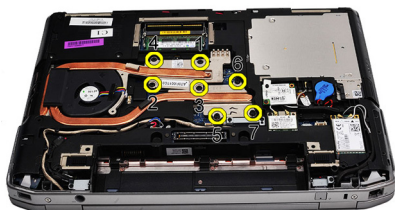
1. Umístěte rám konektoru napájení na původní místo.
2. Utáhněte šroubek, kterým je rám konektoru napájení připojen k počítači.
3. Zasuňte konektor napájení do příslušné přihrádky.
4. Namontujte držák konektoru napájení na místo a utáhněte šroubek, kterým držák upevníte.
5. Připojte konektor napájení k základní desce.
6. Připojte a nasměrujte kabel konektoru napájení.
7. Demontujte *spodní kryt*.
8. Demontujte *baterii*.
9. Postupujte podle pokynů v části *Po manipulaci uvnitř počítače*.

Demontáž chladiče

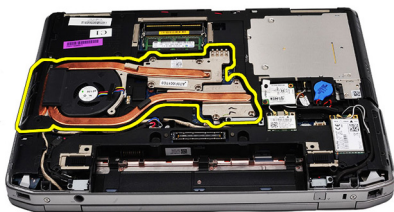
1. Postupujte podle pokynů v části *Před manipulací s počítačem*.
2. Demontujte *baterii*.
3. Demontujte *spodní kryt*.
4. Odpojte kabel chladiče od základní desky.



5. Odšroubujte šroubky, kterými je sestava chladiče připevněna k základní desce.



6. Nadzvedněte pravou stranu chladiče a posunutím do strany ho odpojte od základní desky.

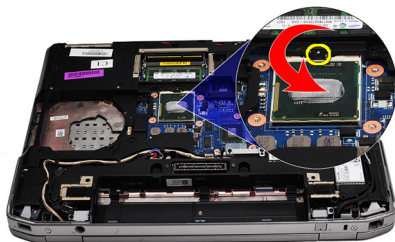


Montáž chladiče

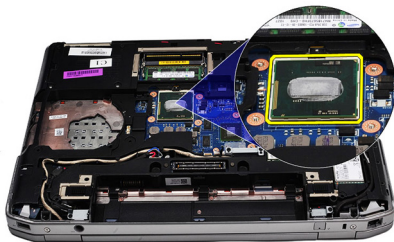
1. Zasuňte chladič na jeho původní místo na základní desce.
2. Utáhněte šroubky, kterými je sestava chladiče připevněna k základní desce.
3. Připojte kabel chladiče k základní desce.
4. Namontujte *spodní kryt*.
5. Namontujte *baterii*.
6. Postupujte podle pokynů v části *Po manipulaci uvnitř počítače*.

Demontáž procesoru

1. Postupujte podle pokynů v části *Před manipulací s počítačem*.
2. Demontujte *baterii*.
3. Demontujte *spodní kryt*.
4. Demontujte *chladič*.
5. Otáčejte vačkovým zámekem procesoru proti směru hodinových ručiček.



6. Nadzvedněte procesor a odeberte ho ze základní desky.



Montáž procesoru

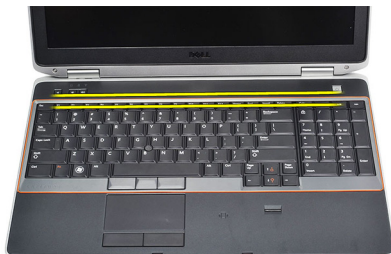
1. Vyrovnajte zářezy na procesoru a patici.
2. Zasuňte procesor do patice.
3. Otáčejte vačkovým zámkom procesoru po směru hodinových ručiček.
4. Namontujte *chladič*.
5. Namontujte *spodní kryt*.
6. Namontujte *baterii*.
7. Postupujte podle pokynů v části *Po manipulaci uvnitř počítače*.

Rám klávesnice

20

Demontáž rámu klávesnice

1. Postupujte podle pokynů v části *Před manipulací s počítačem*.
2. Pomocí plastového nožíku vypačte rám klávesnice a uvolněte ho z počítače.



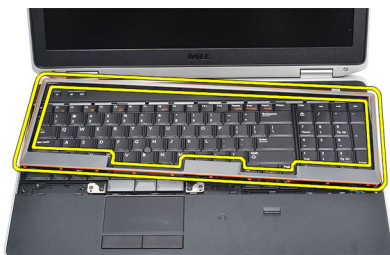
3. Nadzvedněte rám klávesnice a uvolněte tlačítka.



4. Páčením nahoru nadzvedněte rám klávesnice směrem od středu spodní strany.



5. Nadzvednutím rám klávesnice odeberte z počítače.



Montáž rámu klávesnice

1. Umístěte rám klávesnice na jeho místo.
2. Postupně zatlačte na strany rámu, dokud nezapadne na své místo.
3. Postupujte podle pokynů v části *Po manipulaci uvnitř počítače*.

Demontáž klávesnice

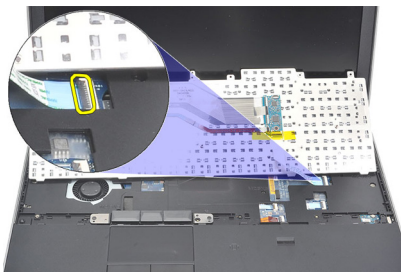
1. Postupujte podle pokynů v části *Před manipulací s počítačem*.
2. Demontujte *rám klávesnice*.
3. Demontujte *baterii*.
4. Demontujte *spodní kryt*.
5. Odšroubujte šroubky, které připevňují klávesnici k sestavě opěrky rukou



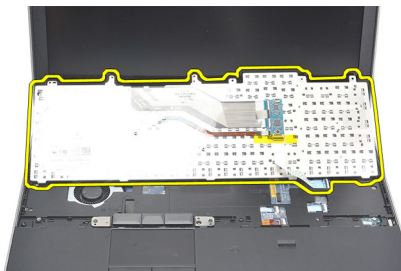
6. Klávesnici převratte.



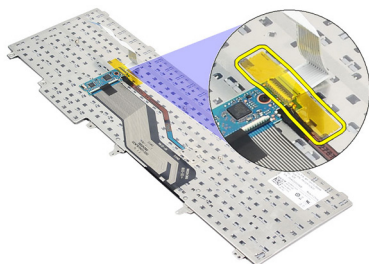
7. Nadzvedněte páčku, uvolněte kabel klávesnice a odpojte ho od počítače



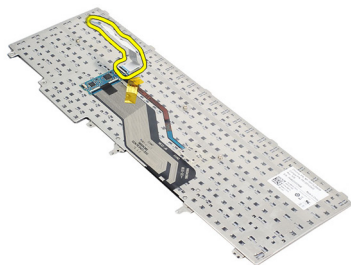
8. Odeberte klávesnici ze základní desky.



9. Odstraňte pásku, která připojuje kabel klávesnice ke klávesnici.



10. Odpojte datový kabel klávesnice a odeberte jej z klávesnice.

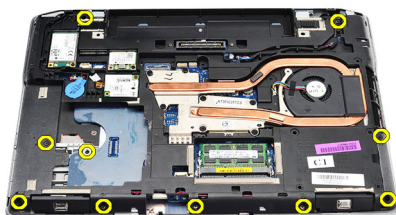


Montáž klávesnice

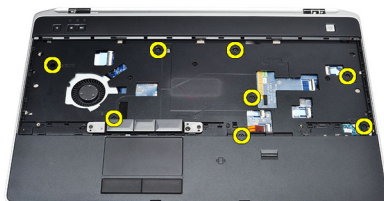
1. Připojte kabel klávesnice a pomocí pásky ho připevněte ke klávesnici.
2. Zasuňte klávesnici na místo tak, aby kovová tlačítka dosedla na své místo.
3. Zatlačte na pravou i levou stranu klávesnice a ujistěte se, že všechny páčky přiléhají k počítači.
4. Připevněte svorku kabelu klávesnice.
5. Utáhněte šroubky, kterými je klávesnice připevněna k opěrce rukou.
6. Namontujte *spodní kryt*.
7. Namontujte *baterii*.
8. Namontujte *rám klávesnice*.
9. Postupujte podle pokynů v části *Po manipulaci uvnitř počítače*.

Demontáž sestavy opěrky rukou

1. Postupujte podle pokynů v části *Před manipulací s počítačem*.
2. Demontujte *baterii*.
3. Demontujte *spodní kryt*.
4. Demontujte *sestavu displeje*.
5. Demontujte *optickou jednotku*.
6. Demontujte *pevný disk*.
7. Demontujte *kartu rozhraní Bluetooth*.
8. Demontujte *rám klávesnice*.
9. Demontujte *klávesnici*.
10. Odšroubujte šroubky, kterými je sestava opěry rukou připevněna k počítači.



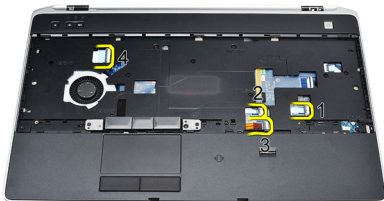
11. Otočte počítač a odšroubujte šroubky ze základní desky.



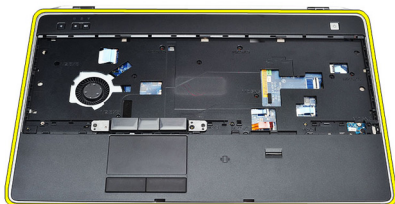
12. Od základní desky odpojte následující kabely:

- senzoru otisků prstů,

- senzoru RFID (Radio Frequency Identification),
- dotykové podložky,
- desky ovládání médií.



13. Nadzvedněte opěrku rukou pod úhlem 45 stupňů a odeberte ji.



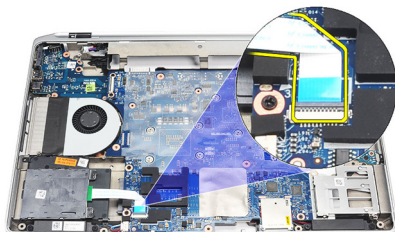
Montáž sestavy opěrky rukou

1. Umístěte sestavu opěrky rukou na její původní místo v počítači a zatlačte ji na místo.
2. K základní desce připojte následující kabely:
 - senzoru otisků prstů,
 - senzoru RFID (Radio Frequency Identification),
 - dotykové podložky,

- desky ovládání médií.
3. Utáhněte šroubky, které sestavu opěrky rukou připevňují k počítači.
 4. Namontujte *klávesnici*.
 5. Namontujte *rám klávesnice*.
 6. Namontujte *kartu rozhraní Bluetooth*.
 7. Namontujte *pevný disk*.
 8. Namontujte *optickou jednotku*.
 9. Namontujte *sestavu displeje*.
 10. Namontujte *spodní kryt*.
 11. Namontujte *baterii*.
 12. Postupujte podle pokynů v části *Po manipulaci uvnitř počítače*.

Demontáž čtečky čipových karet

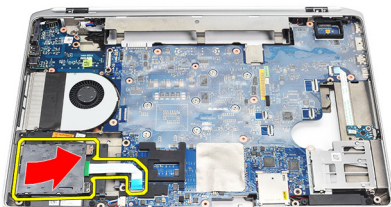
1. Postupujte podle pokynů v části *Před manipulací s počítačem*.
2. Demontujte *baterii*.
3. Demontujte *spodní kryt*.
4. Demontujte *sestavu displeje*.
5. Demontujte *optickou jednotku*.
6. Demontujte *pevný disk*.
7. Demontujte *modul rozhraní Bluetooth*.
8. Demontujte *rám klávesnice*.
9. Demontujte *klávesnici*.
10. Demontujte *sestavu opěrky rukou*.
11. Odpojte kabel čtečky čipových karet od základní desky.



12. Odšroubujte šroubky ze čtečky čipových karet.



13. Odeberte čtečku čipových karet z počítače.



Montáž čtečky čipových karet

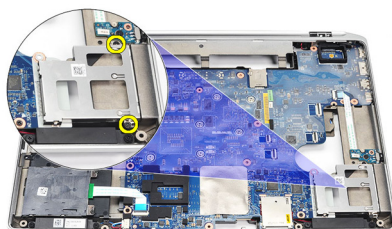
1. Vložte čtečku čipových karet na její původní místo v počítači.
2. Utáhněte šroubky čtečky čipových karet.
3. Připojte kabel čtečky čipových karet k základní desce.
4. Namontujte *sestavu opěrky rukou*.
5. Namontujte *klávesnici*.
6. Namontujte *rám klávesnice*.
7. Namontujte *modul rozhraní Bluetooth*.
8. Namontujte *pevný disk*.
9. Namontujte *optickou jednotku*.
10. Namontujte *sestavu displeje*.
11. Namontujte *spodní kryt*.
12. Namontujte *baterii*.
13. Postupujte podle pokynů v části *Po manipulaci uvnitř počítače*.

Klec karty ExpressCard

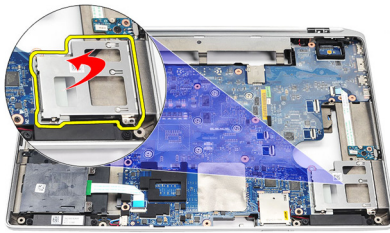
24

Demontáž klece karty ExpressCard

1. Postupujte podle pokynů v části *Před manipulací s počítačem*.
2. Demontujte *baterii*.
3. Demontujte *kartu ExpressCard*.
4. Demontujte *optickou jednotku*.
5. Demontujte *spodní kryt*.
6. Demontujte *pevný disk*.
7. Demontujte *kartu rozhraní Bluetooth*.
8. Demontujte *rám klávesnice*.
9. Demontujte *klávesnici*.
10. Demontujte *sestavu opěrky rukou*.
11. Demontujte *sestavu displeje*.
12. Odšroubujte šroubky, kterými je klec karty ExpressCard připevněna k počítači.



13. Nadzvedněte klec karty ExpressCard a odeberte ji z počítače.



Montáž klece karet ExpressCard

1. Vložte klec karet ExpressCard na její původní místo.
2. Našroubujte a utáhněte šroubky, kterými je klec karet ExpressCard připevněna k počítači.
3. Namontujte *sestavu displeje*.
4. Namontujte *sestavu opěrky rukou*.
5. Namontujte *klávesnici*.
6. Namontujte *rám klávesnice*.
7. Namontujte *kartu rozhraní Bluetooth*.
8. Namontujte *pevný disk*.
9. Namontujte *spodní kryt*.
10. Namontujte *optickou jednotku*.
11. Namontujte *kartu ExpressCard*.
12. Namontujte *baterii*.
13. Postupujte podle pokynů v části *Po manipulaci uvnitř počítače*.

Bezdrátový spojovací panel

25

Demontáž bezdrátového spojovacího panelu

1. Postupujte podle pokynů v části *Před manipulací s počítačem*.
2. Demontujte *baterii*.
3. Demontujte *spodní kryt*.
4. Demontujte *sestavu displeje*.
5. Demontujte *optickou jednotku*.
6. Demontujte *pevný disk*.
7. Demontujte *kartu rozhraní Bluetooth*.
8. Demontujte *rám klávesnice*.
9. Demontujte *klávesnici*.
10. Demontujte *sestavu opěrky rukou*.
11. Odpojte kabel síťového spínače od základní desky.



12. Odšroubujte šroubek od základní desky.



13. Odeberte bezdrátový spojovací panel z počítače.

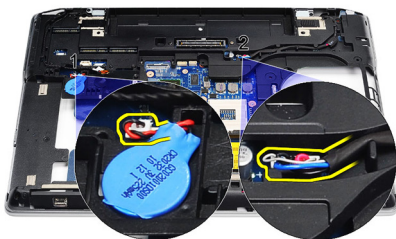


Montáž bezdrátového spojovacího panelu

1. Umístěte bezdrátový spojovací panel na jeho původní místo v počítači.
2. Utáhněte šroubek na panelu.
3. Nasměrujte a připojte kabel bezdrátového spínače k základní desce.
4. Namontujte *sestavu opěrky rukou*.
5. Namontujte *klávesnici*.
6. Namontujte *rám klávesnice*.
7. Namontujte *kartu rozhraní Bluetooth*.
8. Namontujte *pevný disk*.
9. Namontujte *optickou jednotku*.
10. Namontujte *sestavu displeje*.
11. Namontujte *spodní kryt*.
12. Namontujte *baterii*.
13. Postupujte podle pokynů v části *Po manipulaci uvnitř počítače*.

Demontáž základní desky

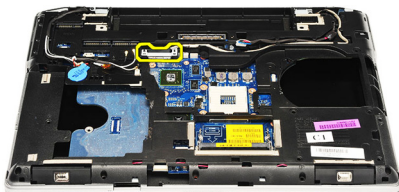
1. Postupujte podle pokynů v části *Před manipulací s počítačem*.
2. Demontujte *kartu Secure Digital (SD)*.
3. Demontujte *kartu ExpressCard*.
4. Demontujte *baterii*.
5. Demontujte *spodní kryt*.
6. Demontujte *sestavu displeje*.
7. Demontujte *optickou jednotku*.
8. Demontujte *pevný disk*.
9. Demontujte *kartu WLAN*.
10. Demontujte *kartu WWAN*.
11. Demontujte *chladič*.
12. Demontujte *procesor*.
13. Demontujte *paměť*.
14. Demontujte *kartu rozhraní Bluetooth*.
15. Demontujte *kartu modemu*.
16. Demontujte *rám klávesnice*.
17. Demontujte *klávesnici*.
18. Demontujte *sestavu opěrky rukou*.
19. Demontujte *klec karet ExpressCard*.
20. Od základní desky odpojte kabel knoflíkové baterie a kabel konektoru napájení a odeberte je.



21. Odšroubujte dva šroubky, které připevňují konzoli kabelu LVDS.

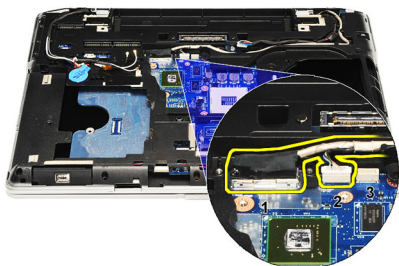


22. Demontujte konzoli LVDS.



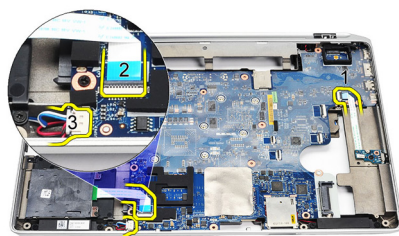
23. Od základní desky odpojte následující kabely:

- LVDS,
- kamery / mikrofonu,
- dotykové obrazovky (pokud je to nutné).



24. Otočte počítač a od základní desky odpojte následující kabely:

- bezdrátového spojovacího panelu,
- čtečky čipových karet,
- reproduktoru.



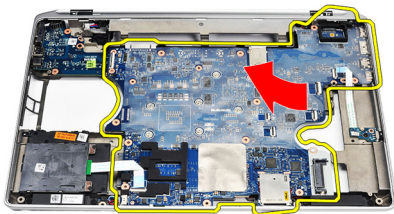
25. Vyšroubujte šroubky ze systémové desky.



26. Oddalte levý horní okraj základní desky od konektoru desky pro vstup/výstup.



27. Nadzvedněte základní desku a vysuňte ji z počítače.



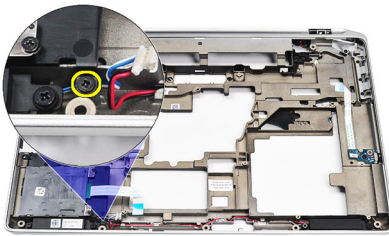
Montáž základní desky

1. Umístěte základní desku na její původní místo v počítači.
2. Utáhněte šroubky, kterými je základní deska připevněna k počítači.
3. K základní desce nasměrujte a připojte následující kabely:
 - LVDS,
 - kamery / mikrofonu,
 - dotykové obrazovky (pokud je to nutné),
 - reproduktoru,
 - bezdrátového spojovacího panelu,
 - čtečky čipových karet,
 - knoflíkové baterie,

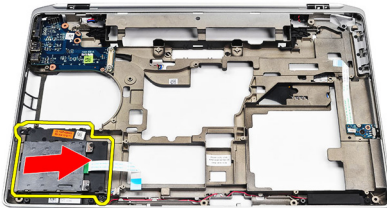
- konektoru napájení.
4. Namontujte konzoli kabelu LVDS a utáhněte šroubky, které ji zajistí na místě.
 5. Namontujte *klec karty ExpressCard*.
 6. Namontujte *sestavu opěrky rukou*.
 7. Namontujte *klávesnici*.
 8. Namontujte *rám klávesnice*.
 9. Namontujte *kartu modemu*.
 10. Namontujte *kartu rozhraní Bluetooth*.
 11. Namontujte *paměť*.
 12. Namontujte *procesor*.
 13. Namontujte *chladič*.
 14. Demontujte *kartu WWAN*.
 15. Demontujte *kartu WLAN*.
 16. Namontujte *pevný disk*.
 17. Namontujte *optickou jednotku*.
 18. Namontujte *sestavu displeje*.
 19. Namontujte *spodní kryt*.
 20. Namontujte *baterii*.
 21. Namontujte *kartu ExpressCard*.
 22. Namontujte *kartu SD (Secure Digital)*.
 23. Postupujte podle pokynů v části *Po manipulaci uvnitř počítače*.

Demontáž reproduktorů

1. Postupujte podle pokynů v části *Před manipulací s počítačem*.
2. Demontujte *kartu Secure Digital (SD)*.
3. Demontujte *kartu ExpressCard*.
4. Demontujte *baterii*.
5. Demontujte *spodní kryt*.
6. Demontujte *sestavu displeje*.
7. Demontujte *optickou jednotku*.
8. Demontujte *pevný disk*.
9. Demontujte *kartu WLAN*.
10. Demontujte *kartu WWAN*.
11. Demontujte *chladič*.
12. Demontujte *procesor*.
13. Demontujte *paměť*.
14. Demontujte *kartu rozhraní Bluetooth*.
15. Demontujte *kartu modemu*.
16. Demontujte *rám klávesnice*.
17. Demontujte *klávesnici*.
18. Demontujte *sestavu opěrky rukou*.
19. Demontujte *klec karet ExpressCard*.
20. Demontujte *základní desku*.
21. Vyšroubujte šroubek připevňující destičku pro podporu pevného disku k počítači.



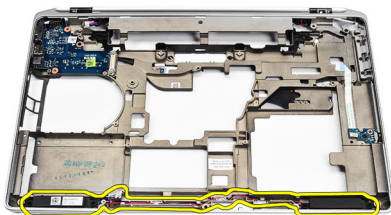
22. Vysuňte a odeberte destičku pro podporu pevného disku.



23. Odšroubujte šroubky, které připevňují reproduktory.



24. Vyměňte kabely reproduktorů z vodicích kanálků a reproduktory odeberte.

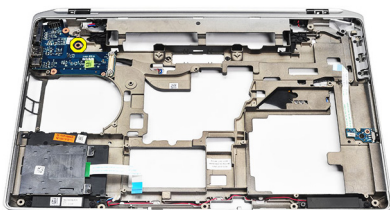


Montáž reproduktorů

1. Umístěte reproduktory na jejich původní místo a připojte kabely reproduktorů.
2. Utáhněte šroubky a upevněte reproduktory.
3. Zasuňte destičku pro podporu pevného disku na místo.
4. Utáhněte šroubek, který destičku pro podporu pevného disku připevní k počítači.
5. Namontujte *základní desku*.
6. Namontujte *klec karty ExpressCard*.
7. Namontujte *sestavu opěrky rukou*.
8. Namontujte *klávesnici*.
9. Namontujte *rám klávesnice*.
10. Namontujte *kartu modemu*.
11. Namontujte *kartu rozhraní Bluetooth*.
12. Namontujte *paměť*.
13. Namontujte *procesor*.
14. Namontujte *chladič*.
15. Demontujte *kartu WWAN*.
16. Demontujte *kartu WLAN*.
17. Namontujte *pevný disk*.
18. Namontujte *optickou jednotku*.
19. Namontujte *sestavu displeje*.
20. Demontujte *spodní kryt*.
21. Demontujte *baterii*.
22. Namontujte *kartu ExpressCard*.
23. Demontujte *kartu Secure Digital (SD)*.
24. Postupujte podle pokynů v části *Po manipulaci uvnitř počítače*.

Demontáž panelu pro vstup/výstup (I/O)

1. Postupujte podle pokynů v části *Před manipulací s počítačem*.
2. Demontujte *kartu Secure Digital (SD)*.
3. Demontujte *kartu ExpressCard*.
4. Demontujte *baterii*.
5. Demontujte *spodní kryt*.
6. Demontujte *sestavu displeje*.
7. Demontujte *optickou jednotku*.
8. Demontujte *pevný disk*.
9. Demontujte *kartu WLAN*.
10. Demontujte *kartu WWAN*.
11. Demontujte *chladič*.
12. Demontujte *procesor*.
13. Demontujte *paměť*.
14. Demontujte *kartu rozhraní Bluetooth*.
15. Demontujte *kartu modemu*.
16. Demontujte *konektor modemu*.
17. Demontujte *rám klávesnice*.
18. Demontujte *klávesnici*.
19. Demontujte *sestavu opěrky rukou*.
20. Demontujte *čtečku čipových karet*.
21. Demontujte *klec karet ExpressCard*.
22. Demontujte *základní desku*.
23. Vyšroubujte šroubek, který připevňuje panel I/O k počítači.



24. Nadzvedněte panel I/O pod úhlem 45 stupňů a odeberte ho z počítače.



Montáž panelu pro vstup/výstup (I/O)

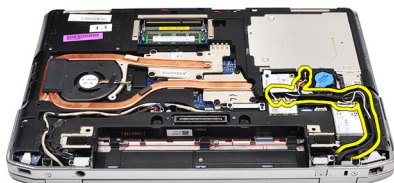
1. Pod úhlem 45 stupňů zasuňte panel I/O na původní místo v počítači.
2. Utáhněte šroubek, který přichycuje panel I/O k počítači.
3. Namontujte *základní desku*.
4. Namontujte *klec karty ExpressCard*.
5. Namontujte *čtečku čipových karet*.
6. Namontujte *sestavu opěrky rukou*.
7. Namontujte *klávesnici*.
8. Namontujte *rám klávesnice*.
9. Namontujte *konektor modemu*.
10. Namontujte *kartu modemu*.
11. Namontujte *kartu rozhraní Bluetooth*.
12. Namontujte *paměť*.
13. Namontujte *procesor*.
14. Namontujte *chladič*.
15. Namontujte *kartu WWAN*.
16. Namontujte *kartu WLAN*.
17. Namontujte *pevný disk*.
18. Namontujte *optickou jednotku*.
19. Namontujte *sestavu displeje*.
20. Namontujte *spodní kryt*.
21. Namontujte *baterii*.
22. Namontujte *kartu ExpressCard*.
23. Namontujte *kartu SD (Secure Digital)*.
24. Postupujte podle pokynů v části *Po manipulaci uvnitř počítače*.

Sestava displeje

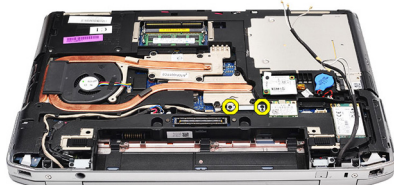
29

Demontáž sestavy displeje

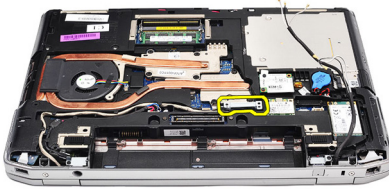
1. Postupujte podle pokynů v části *Před manipulací s počítačem*.
2. Demontujte *baterii*.
3. Demontujte *spodní kryt*.
4. Odpojte kabely antény z počítače.



5. Odšroubujte šroubky, které připevňují konzoli pro podporu kabelu LVDS (low-voltage differential signaling).

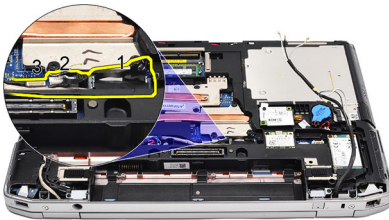


6. Nadzvedněte a odeberte konzoli pro podporu kabelu LVDS.

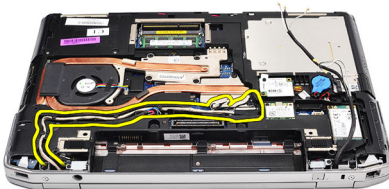


7. Od základní desky odpojte následující kabely:

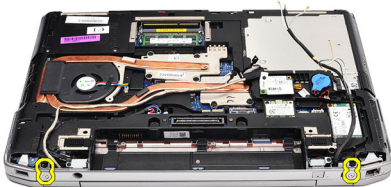
- LVDS,
- kamery,
- dotykové obrazovky.



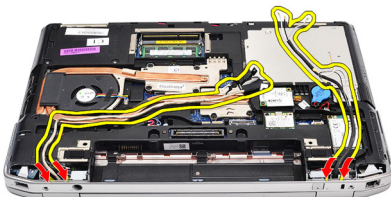
8. Odeberte kabely.



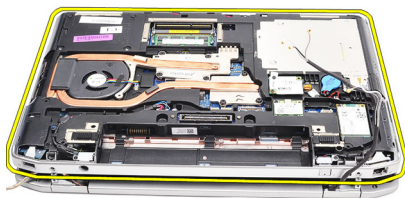
9. Odšroubujte šroubky, které připevňují sestavu displeje k počítači.



10. Oddalte základnu počítače od sestavy displeje a z počítače uvolněte kabel LVDS a kabely antény.



11. Odpojte počítač od sestavy systému a odeberte ho.



Montáž sestavy displeje

1. Otvory na spodní straně šasi protáhněte kabel LVDS (low-voltage differential signaling) a kabely bezdrátové antény.
2. Připojte závěsy sestavy displeje ke spodní straně šasi.
3. Utáhněte šroubky, které sestavu displeje připevňují k počítači.
4. Nasměrujte kabel LVDS podél přihrádky a připojte konektor k základní desce.
5. Namontujte konzoli kabelu LVDS.
6. Utáhněte šroubky, které konzoli zajistí na místě.
7. Nasměrujte antény karet WLAN (Wireless Local Area Network) a WWAN (Wireless Wide Area Network) podél jejich přihrádek a připojte antény k modulům WLAN a WWAN.
8. Namontujte *spodní kryt*.
9. Namontujte *baterii*.
10. Postupujte podle pokynů v části *Po manipulaci uvnitř počítače*.

Čelní kryt displeje

30

Demontáž čelního krytu displeje

1. Postupujte podle pokynů v části *Před manipulací s počítačem*.
2. Demontujte *baterii*.
3. Vypačte čelní kryt displeje ze sestavy displeje.



4. Demontujte čelní kryt displeje.



Montáž čelního krytu displeje

1. Umístěte čelní kryt displeje do sestavy displeje.
2. Začněte u horního rohu a postupně zatlačte na všechny strany krytu, dokud celý nezaklapne do sestavy displeje.
3. Stiskněte levý a pravý okraj čelního krytu displeje.
4. Namontujte *baterii*.
5. Postupujte podle pokynů v části *Po manipulaci uvnitř počítače*.

Panel displeje

31

Demontáž panelu displeje

1. Postupujte podle pokynů v části *Před manipulací s počítačem*.
2. Demontujte *baterii*.
3. Demontujte *čelní kryt displeje*.
4. Odšroubujte šroubky, které připevňují panel displeje k počítači.



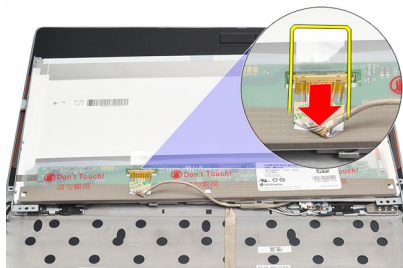
5. Natočte panel displeje nad klávesnici.



6. Odstraňte pásku z konektoru kabelu LVSD (low-voltage differential signaling).



7. Odpojte kabel LVSD od panelu displeje.



8. Odeberte panel displeje z počítače.

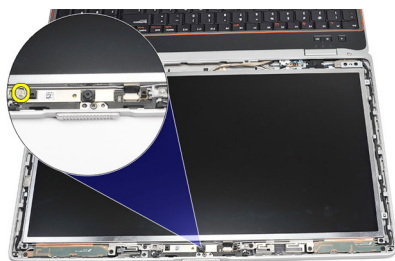


Montáž panelu displeje

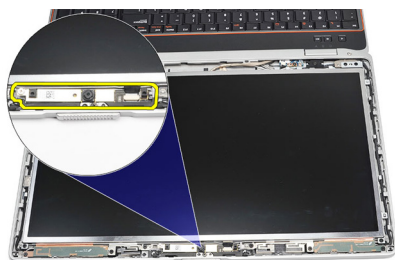
1. Umístěte panel displeje na původní místo v počítači.
2. K panelu displeje připojte kabel LVSD (low-voltage differential signaling) a připevněte pásku.
3. Utáhněte šroubky, kterými je panel displeje připevněn k počítači.
4. Namontujte *baterii*.
5. Namontujte *čelní kryt displeje*.
6. Postupujte podle pokynů v části *Po manipulaci uvnitř počítače*.

Demontáž kamery

1. Postupujte podle pokynů v části *Před manipulací s počítačem*.
2. Demontujte *baterii*.
3. Demontujte *čelní kryt displeje*.
4. Uvolněte šroubek, který zajišťuje modul kamery.



5. Odpojte kabel a odeberte modul kamery.



Montáž kamery

1. Umístěte modul kamery na místo a připojte kabel.
2. Zašroubujte šroubek, který zajišťuje modul kamery.
3. Namontujte *čelní kryt displeje*.
4. Namontujte *baterii*.
5. Postupujte podle pokynů v části *Po manipulaci uvnitř počítače*.

Technické specifikace



POZNÁMKA: Nabízené možnosti se mohou lišit podle oblasti. Následující technické údaje představují pouze zákonem vyžadované minimum dodávané s počítačem. Další informace o konfiguraci počítače získáte kliknutím na tlačítko **Start** → **Nápověda a podpora**. Výběrem příslušné možnosti zobrazíte informace o počítači.

Systémové informace

Čipová sada	Čipová sada Intel Mobile Express 6
Šířka sběrnice DRAM	64bitová
Paměť Flash EPROM	SPI 32 Mb
Sběrnice PCIe Gen1	100 MHz

Procesor

Typy	<ul style="list-style-type: none">• Intel Core i3• Intel Core i5 s technologií Turbo Boost 2.0• Intel Core i7 s technologií Turbo Boost 2.0
Cache L2	až 6 MB
Frekvence externí sběrnice	1333 MHz

Paměť

Konektor paměti	dva sloty SODIMM
Kapacita paměti	1 GB, 2 GB nebo 4 GB
Typ paměti	DDR3 SDRAM (1333 MHz)
Minimální velikost paměti	2 GB
Maximální velikost paměti	8 GB

Zvuk	
Typ	čtyřkanálový zvuk High Definition
Řadič	IDT 92HD90
Převod stereofonního signálu	24bitový (analogový na digitální a digitální na analogový)
Rozhraní:	
Vnitřní	zvuk s vysokým rozlišením
Externí	konektor vstupu mikrofonu / konektor stereofonních sluchátek / konektor externích reproduktorů
Reproduktory	dva
Vnitřní zesilovač reproduktorů	0,5 W (typický) na kanál
Ovládání hlasitosti	funkční klávesy na klávesnici a nabídky programů

Grafika

Typ	<ul style="list-style-type: none"> • integrovaná na základní desce • samostatná
Datová sběrnice:	
UMA	integrovaná grafická karta
Samostatná	<ul style="list-style-type: none"> • PCI-E x16 Gen1 • PCI-E x16 Gen2
Řadič grafické karty:	
UMA	Grafická karta Intel HD
Samostatná	Samostatná grafická karta NVIDIA NVS 4200M (512 MB DDR3)

Komunikace

Sítový adaptér	Ethernet LAN 10/100/1000 Mb/s
Bezdrátové technologie	síť WLAN a síť WWAN

Porty a konektory

Zvuk	konektor mikrofону / stereofonní sluchátka / konektor reproduktoru
Grafika	<ul style="list-style-type: none">• jeden 15kolíkový konektor VGA• jeden 19kolíkový konektor HDMI
Síťový adaptér	jeden konektor RJ-45
Rozhraní USB	tři 4kolíkové konektory USB 2.0 a jeden konektor eSATA/USB 2.0
Čtečka paměťových karet	čtečka paměťových karet 5 v 1
Karta IEEE 1394:	jeden čtyřkolíkový konektor

Bezkontaktní čtečka čipových karet

Podporované čipové karty a technologie	ISO14443A — 106 kb/s, 212 kb/s, 424 kb/s a 848 kb/s ISO14443B — 106 kb/s, 212 kb/s, 424 kb/s a 848 kb/s ISO15693 HID iClass FIPS201 NXP Desfire
--	---

Displej

Typ	Displej WLED
Velikost	15,6 palce s vysokým rozlišením (HD)
Rozměry:	
Výška	210,00 mm (8,26 palce)
Šířka	360,00 mm (14,17 palce)
Úhlopříčka	396,24 mm (15,60 palce)
Aktivní oblast (X/Y)	344,23 mm x 193,54 mm
Maximální rozlišení	1366 x 768 pixelů s 262 tis. barvami
Maximální jas	220 nitů
Provozní úhel	0° (zavřený) až 135°
Obnovovací frekvence	60 Hz
Minimální pozorovací úhly:	

Displej

Horizontální	+/- 60°
Vertikální	+/- 50°
Rozteč pixelů	0,252 mm

Klávesnice

Počet kláves:	Spojené státy americké: 101 kláves Spojené království: 102 kláves Brazílie: 104 kláves Japonsko: 105 kláves
Rozvržení	QWERTY/AZERTY/Kanji

Dotyková podložka

Aktivní oblast:	
Osa X	80,00 mm
Osa Y	40,70 mm

Baterie

Typ	<ul style="list-style-type: none">• 4člávková lithium-iontová baterie „smart“• 6člávková lithium-iontová baterie „smart“• 9člávková lithium-iontová baterie „smart“
-----	---

Rozměry:**4člávková a 6člávková**

Hloubka	48,08 mm (1,90 palce)
Výška	20,00 mm (0,79 palce)
Šířka	208,00 mm (8,19 palce)

9člávková


Hloubka	71,79 mm (2,83 palce)
Výška	20,00 mm (0,79 palce)
Šířka	214,00 mm (8,43 palce)

Hmotnost:

Baterie

4článeková	240,00 g (0,53 libry)
6článeková	345,00 g (0,76 libry)
9článeková	524,00 g (1,16 libry)
Doba nabíjení 4článekové a 6článekové baterie při vypnutém počítači (s 90W adaptérem)	cca 1 hodina na 80 %, 2 hodiny na 100 %.
Napětí	
4článeková	14,80 V ss.
6článeková a 9článeková	11,10 V ss.
Teplotní rozsah	
Provozní	0 °C až 35 °C (32 °F až 95 °F)
Mimo provoz	-40 °C až 65 °C (-40 °F až 149 °F)
Knoflíková baterie	3V lithiová knoflíková baterie CR2032

Napájecí adaptér

Typ	65 W, 90 W nebo 150 W
	 POZNÁMKA: 65W napájecí adaptér je k dispozici pouze u počítačů s integrovanou grafickou kartou.
Vstupní napětí	100 až 240 V stř.
Vstupní proud (maximální)	1,50 A/1,60 A/1,70 A/2,10 A
Vstupní frekvence	50 až 60 Hz
Výstupní výkon	65 W, 90 W nebo 150 W
Výstupní proud	3,34 A, 4,62 A a 7,70 A (stálý)
Jmenovité výstupní napětí	19,5 +/- 1,0 V ss.
Teplotní rozsah	
Provozní	0 °C až 40 °C (32 °F až 104 °F)
Mimo provoz	-40 °C až 70 °C (-40 °F až 158 °F)

Rozměry a hmotnost

Výška	28,30 až 34,20 mm (1,11 až 1,35 palce)
Šířka	384,00 mm (15,11 palce)
Hloubka	258,00 mm (10,16 palce)
Hmotnost (se 4čláňkovou baterií)	2,50 kg (5,51 libry)

Provozní podmínky

Teplota:

Provozní	0 °C až 35 °C (32 °F až 95 °F)
Skladovací	-40 °C až 65 °C (-40 °F až 149 °F)

Relativní vlhkost (maximální):

Provozní	10 až 90 % (bez kondenzace)
Skladovací	5 až 95 % (bez kondenzace)

Nadmořská výška (maximální):

Provozní	-15,2 až 3048 m (-50 až 10 000 stop)
Mimo provoz	-15,2 až 10 668 m (-50 až 35 000 stop)

Úroveň uvolňování znečišťujících látek do ovzduší G1 dle normy ISA-71.04-1985

Přehled programu Nastavení systému

Program Nastavení systému vám umožňuje:

- změnit informace o konfiguraci systému po přidání, změně nebo odebrání hardwaru v počítači;
- nastavit nebo změnit uživatelem volitelné možnosti, například heslo;
- zjistit aktuální velikost paměti nebo nastavit typ nainstalovaného pevného disku.

Než začnete používat program Nastavení systému, je vhodné si zapsat informace na obrazovkách tohoto programu pro pozdější potřebu.



VÝSTRAHA: Pokud nejste velmi pokročilý uživatel počítačů, neměňte nastavení tohoto programu. Některé změny by mohly zapříčinit nesprávné fungování vašeho počítače.

Přístup k nastavení systému

1. Zapněte (nebo restartujte) počítač.
2. Až se zobrazí modré logo DELL, sledujte výzvu ke stisknutí klávesy F2.
3. Ihned po zobrazení výzvy ke stisknutí klávesy F2 stiskněte klávesu <F2>.



POZNÁMKA: Výzva ke stisknutí klávesy F2 naznačuje, že je klávesnice inicializována. Tato výzva se může zobrazit velmi rychle, je tedy třeba sledovat displej a poté stisknout klávesu <F2>. Stisknete-li klávesu <F2> ještě před tím, než jste k tomu vyzváni, toto stisknutí nebude platné.

4. Pokud čekáte příliš dlouho a objeví se logo operačního systému, počkejte, dokud se nezobrazí plocha Microsoft Windows. Teprve poté vypněte počítač a akci opakujte.

Možnosti nabídky Nastavení systému

V následující části najdete popis možností nabídky v programu Nastavení systému


General (Obecné)

Následující tabulka popisuje možnosti nabídky **General (Obecné)**.

Možnost	Popis
System Information (Systémové informace)	<p>V této sekci jsou uvedeny primární funkce hardwaru vašeho počítače.</p> <ul style="list-style-type: none"> • Systémové informace • Informace o paměti • Informace o procesoru • Informace o zařízeních
Battery Information (Informace o baterii)	Zobrazuje stav baterie a typ napájecího adaptéru připojeného k počítači.
Boot Sequence (Sekvence zavádění)	<p>Umožňuje změnit pořadí, ve kterém se počítač snaží nalézt operační systém.</p> <ul style="list-style-type: none"> • Diskette Drive (Disketová jednotka) • Internal HDD (Vnitřní pevný disk) • USB Storage Device (Paměťové zařízení USB) • CD/DVD/CD-RW Drive (Jednotka CD/DVD/CD-RW) • Onboard NIC (Síťová karta v počítači) • Cardbus NIC (Externí síťová karta) <p>Můžete zvolit i možnosti Seznamu zavádění. Mezi tyto možnosti patří:</p> <ul style="list-style-type: none"> • Legacy (Zastaralý) • UEFI
Date/Time (Datum/Čas)	Umožňuje změnit datum a čas.

System Configuration (Konfigurace systému)

Následující tabulka popisuje možnosti nabídky **System Configuration (Konfigurace systému)**.

Možnost	Popis
 POZNÁMKA:	Nabídka Konfigurace systému obsahuje možnosti a nastavení, které souvisí s integrovanými zařízeními v systému. Položky uvedené v této části se v závislosti na vašem počítači a instalovaných zařízeních mohou či nemusí zobrazit.
Integrated NIC (Integrovaná síťová karta)	Umožňuje nakonfigurovat integrovaný síťový ovladač. Možnosti jsou následující:

Možnost	Popis
System Management (Správa systému)	<ul style="list-style-type: none"> • Disabled (Zakázáno) • Enabled (Povoleno) • Enabled w/PXE (Povoleno s funkcí PXE) <p>Výchozí nastavení: Enabled w/PXE (Povoleno s funkcí PXE)</p> <p>Umožňuje regulaci mechanismu správy systémů. Možnosti jsou následující:</p>
Parallel Port (Paralelní port)	<ul style="list-style-type: none"> • Disabled (Zakázáno) • DASH/ASF 2.0 <p>Výchozí nastavení: DASH/ASF 2,0</p> <p>Umožňuje konfiguraci paralelního portu u dokovací stanice. Možnosti jsou následující:</p>
Serial Port (Sériový port)	<ul style="list-style-type: none"> • Disabled (Zakázáno) • AT • PS2 • ECP <p>Výchozí nastavení: AT</p> <p>Umožňuje konfiguraci integrovaného sériového portu. Možnosti jsou následující:</p>
SATA Operation (Operační režim SATA)	<ul style="list-style-type: none"> • Disabled (Zakázáno) • COM1 • COM2 • COM3 • COM4 <p>Výchozí nastavení: COM1</p> <p>Umožňuje konfiguraci interního řadiče pevného disku SATA. Možnosti jsou následující:</p> <ul style="list-style-type: none"> • Disabled (Zakázáno) • ATA • AHCI

Možnost

Popis

- RAID On

Výchozí nastavení: **RAID On**



POZNÁMKA: Disk SATA je nakonfigurován tak, aby podporoval režim RAID.

USB Controller (Řadič USB)

Umožňuje správu řadiče USB. Možnosti jsou následující:

- Enable Boot Support (Povolit podporu zavádění)
- Enable External USB Port (Povolit externí port USB)

Výchozí nastavení: **Enable USB Controller and Enable External USB Port (Povolit řadič USB a Povolit externí port USB)**

Miscellaneous Devices (Různá zařízení)

Umožňuje povolení či zakázání následujících zařízení:

- interního modemu,
- mikrofonu,
- portů eSATA,
- ochrany proti následkům pádu pevného disku,
- přihrádky pro modul,
- karty ExpressCard,
- kamery.

Mezi další možnosti, které můžete povolit či zakázat, patří:

- Media Card and 1394 (Paměťová karta a karta 1394)
- Enable Media Card only (Povolit pouze paměťovou kartu)
- Disable Media Card and 1394 (Zakázat paměťovou kartu a kartu 1394)

Výchozí nastavení: **Media Card and 1394 (Paměťová karta a karta 1394)**

Možnost	Popis
Keyboard illumination (Osvětlení klávesnice)	<p>Umožňuje konfiguraci funkce osvětlení klávesnice. Možnosti jsou následující:</p> <ul style="list-style-type: none"> • Disabled (Zakázáno) • Level is 25% (Úroveň je 25 %) • Level is 50% (Úroveň je 50 %) • Level is 75% (Úroveň je 75 %) • Levels is 100% (Úroveň je 100 %) <p>Výchozí nastavení: Level is 25% (Úroveň je 25 %)</p>
Drives (Jednotky)	<p>Umožňuje konfiguraci interních disků SATA. Možnosti jsou následující:</p> <ul style="list-style-type: none"> • SATA-0 • SATA-1 • SATA-4 • SATA-5 <p>Výchozí nastavení: Všechny jednotky jsou povoleny.</p>

Video (Grafika)







Následující tabulka popisuje možnosti nabídky **Video (Grafika)**.


Možnost	Popis
LCD Brightness (Jas LCD)	Umožňuje nastavení jasu displeje v závislosti na zdroji napájení (z baterie nebo ze zásuvky střídavého napětí).
Enable Optimus (Povolit technologii Optimus)	Tato možnost umožňuje povolit či zakázat technologii Nvidia Optimus. Ta se vztahuje pouze k systému Windows 7.

Zabezpečení

Následující tabulka popisuje možnosti nabídky **Security (Zabezpečení)**.

Možnost	Popis
Admin Password (Heslo správce)	Umožňuje nastavit, změnit či smazat heslo správce.

	<p> POZNÁMKA: Dříve, než nastavíte heslo systému či pevného disku, je třeba nastavit heslo správce.</p> <p> POZNÁMKA: Úspěšná změna hesla se projeví okamžitě.</p> <p> POZNÁMKA: Smazáním hesla správce automaticky smažete heslo systému a heslo pevného disku.</p> <p> POZNÁMKA: Úspěšná změna hesla se projeví okamžitě.</p> <p>Výchozí nastavení: Not set (Nenastaveno)</p>
System Password (Systémové heslo)	<p>Umožňuje nastavit, změnit či smazat systémové heslo.</p> <p> POZNÁMKA: Úspěšná změna hesla se projeví okamžitě.</p> <p>Výchozí nastavení: Not set (Nenastaveno)</p>
Internal HDD-0 Password (Heslo interního disku HDD-0)	<p>Umožňuje nastavení či změnu jednotky systémového interního pevného disku.</p> <p> POZNÁMKA: Úspěšná změna hesla se projeví okamžitě.</p> <p>Výchozí nastavení: Not set (Nenastaveno)</p>
Password Bypass (Obejití hesla)	<p>Umožňuje povolení či zakázání oprávnění k obejití hesla systému a hesla interního pevného disku, pokud jsou nastavena. Možnosti jsou následující:</p> <ul style="list-style-type: none">• Disabled (Zakázáno)• Reboot bypass (Obejití restartování) <p>Výchozí nastavení: Disabled (Zakázáno)</p>
Password Change (Změna hesla)	<p>Umožňuje povolit či zakázat oprávnění k heslům systému a pevného disku, pokud je nastaveno heslo správce.</p>

Možnost	Popis
Strong password (Silné heslo)	<p>Výchozí nastavení: Je vybrána možnost Allow Non-Admin Password Changes (Povolit změny hesla jiného typu než správce)</p> <p>Umožňuje prosadit možnost nastavení silného hesla.</p> <p>Výchozí nastavení: Disabled (Zakázáno)</p>
OROM Keyboard Access (Přístup ke klávesnici OROM)	<p>Umožňuje nastavení možnosti zadání obrazovek konfigurace ROM za použití klávesových zkratk během spouštění. Možnosti jsou následující:</p> <ul style="list-style-type: none"> • Enable (Povolit) • One Time Enable (Povolit jedenkrát) • Disable (Zakázat)
TPM Security (Zabezpečení TPM)	<p>Výchozí nastavení: Enable (Povolit)</p> <p>Umožňuje povolení modulu TPM (Trusted Platform Module) po spuštění počítače (POST).</p> <p>Výchozí nastavení: Disabled (Zakázáno)</p>
Software Computrace	<p>Umožňuje aktivaci či zakázání volitelného softwaru Computrace. Možnosti jsou následující:</p> <ul style="list-style-type: none"> • Deactivate (Deaktivovat) • Disable (Zakázat) • Activate (Aktivovat)
Podpora režimu CPU XD	<p> POZNÁMKA: Možnosti Activate (Aktivovat) a Disable (Zakázat) aktivují nebo zakáží tuto funkci a dále nebude možné provádět žádné změny</p> <p>Výchozí nastavení: Deactivate (Deaktivovat)</p> <p>Umožňuje povolení režimu Provést zákaz u procesoru.</p> <p>Výchozí nastavení: Enabled (Povoleno)</p>
Non-Admin Setup Changes (Změny nastavení jiného typu než správce)	<p>Umožňuje určit, zda jsou změny možností nastavení povoleny, pokud je nastaveno</p>

Možnost	Popis
	heslo správce. Pokud jsou zakázány, možnosti nastavení jsou uzamčeny správcem hesla. Výchozí nastavení: Disabled (Zakázáno)
Password Configuration (Konfigurace hesel)	Umožňuje určit minimální a maximální délku hesla správce a systémového hesla.
Admin Setup Lockout (Zámek nastavení správce)	Umožňuje, aby uživatelé nemohli zadávat nastavení, pokud je nastaveno heslo správce. Výchozí nastavení: Disabled (Zakázáno)

Performance (Výkon)


Následující tabulka popisuje možnosti nabídky **Performance (Výkon)**.

Možnost	Popis
Multi Core Support (Podpora více jader)	Umožňuje povolit či zakázat podporu více jader u procesoru. Možnosti jsou následující: <ul style="list-style-type: none"> • All (Vše) • 1 • 2 Výchozí nastavení: All (Vše)
Intel SpeedStep (Funkce Intel SpeedStep)	Umožňuje povolit či zakázat funkci Intel SpeedStep. Výchozí nastavení: Enabled (Povoleno)
C States Control (Ovladač stavů C)	Umožňuje povolit či zakázat režim spánku dalších jader. Výchozí nastavení: Možnosti C states (Stavy C) , C3 , C6 , Enhanced C-states (Rozšířené stavy C) a C7 jsou vybrány/povoleny.
Limit CPUID (Omezení limitu CPUID)	Umožňuje omezení maximální hodnoty, kterou bude funkce procesoru Standard CPUID podporovat. Výchozí nastavení: Enable CPUID Limit (Povolit limit CPUID)
Intel TurboBoost (Funkce Intel TurboBoost)	Umožňuje povolení či zakázání režimu Intel TurboBoost procesoru. Výchozí nastavení: Enabled (Povoleno)

Možnost	Popis
HyperThread Control (Řadič HyperThread)	Umožňuje povolení či zakázání kontroly hyper-podprocesoru u procesoru. Výchozí nastavení: Enabled (Povoleno)

Power Management (Řízení spotřeby)

Následující tabulka popisuje možnosti nabídky **Power Management (Řízení spotřeby)**.

Možnost	Popis
AC Behavior (Režim po spuštění počítače)	Umožňuje povolení či zakázání funkce automatického zapnutí počítače, pokud je připojen napájecí adaptér. Výchozí nastavení: Disabled (Zakázáno)
Auto On Time (Čas automatického zapnutí)	Umožňuje nastavení času, kdy se počítač automaticky zapne. Možnosti jsou následující: <ul style="list-style-type: none"> • Disabled (Zakázáno) • Every Day (Každý den) • Weekdays (V pracovní dny) Výchozí nastavení: Disabled (Zakázáno)
USB Wake Support (Podpora aktivace po vložení zařízení USB)	Umožňuje povolení funkce, kdy po vložení zařízení USB přejde počítač z pohotovostního režimu na normální. Výchozí nastavení: Disabled (Zakázáno)
	 POZNÁMKA: Tato funkce je účinná pouze tehdy, je-li připojen napájecí adaptér. Pokud adaptér během pohotovostního režimu odpojíte, systém přebere napájení ze všech portů USB, aby bylo zachováno nabití baterie.
Wireless Radio Control (Správa bezdrátového vysílače)	Umožňuje povolení či zakázání funkce, která automaticky přepíná mezi kabelovou a bezdrátovou sítí nezávisle na fyzickém připojení. Výchozí nastavení: Jsou vybrány možnosti Control WLAN radio (Správa vysílače)

Možnost

Popis

Wake on LAN/WLAN (Probuzení počítače přes síť LAN/WLAN)

WLAN) a Control WWAN radio (Správa vysílače WWAN).

Toto pole umožňuje zahájit napájení vypnutého počítače pomocí speciálního signálu sítě LAN, nebo počítače ve stavu hibernace pomocí zvláštního signálu bezdrátové sítě LAN. Probuzení z pohotovostního režimu není tímto nastavením ovlivněno a musí se povolit v operačním systému. Tato funkce funguje pouze tehdy, když je počítač připojen k napájecímu adaptéru.

- Disabled (Zakázáno): Nepovolí systému napájení při přijetí signálu k probuzení ze sítě LAN nebo bezdrátové sítě LAN.
- LAN Only (Pouze LAN): Umožňuje napájení systému prostřednictvím speciální signálů LAN.
- WLAN Only (Pouze WLAN): Umožňuje napájení systému prostřednictvím speciální signálů WLAN.
- LAN or WLAN (LAN nebo WLAN): Umožňuje napájení systému prostřednictvím speciálních signálů LAN nebo bezdrátových signálů LAN.

Výchozí nastavení: **Disabled (Zakázáno)**

ExpressCharge

Umožňuje povolení či zakázání funkce ExpressCharge. Možnosti jsou následující:

- Standard (Standardní)
- ExpressCharge

Výchozí nastavení: **ExpressCharge**

POST Behavior (Režim po spuštění počítače)

Následující tabulka popisuje možnosti nabídky **POST Behavior (Režim po spuštění počítače)**.

Možnost	Popis
Adapter Warnings (Výstrahy adaptéru)	<p>Umožňuje povolení či zakázání nastavení výstražných zpráv systému (BIOS), pokud používáte určité typy napájecích adaptérů.</p> <p>Výchozí nastavení: Je vybrána možnost Enable Adapter Warnings (Povolit výstrahy adaptéru).</p>
Numerická klávesnice (vestavěná)	<p>Umožňuje výběr metody pro povolení numerické klávesnice, která je součástí interní klávesnice.</p> <ul style="list-style-type: none"> • Fn Key Only (Pouze klávesou Fn) • By Num Lk (Pomocí klávesy Num Lk)
Myš / dotyková podložka	<p>Umožňuje určit, jakým způsobem systém zachází se vstupy myši a dotykové podložky. Možnosti jsou následující:</p> <ul style="list-style-type: none"> • Serial Mouse (Sériová myš) • PS2 Mouse (Myš PS2) • Touchpad/PS-2 Mouse (Dotyková podložka / myš PS-2)
Numlock Enable (Povolit možnost Numlock)	<p>Umožňuje povolení možnosti Numlock po spuštění počítače.</p> <p>Výchozí nastavení: Je vybrána možnost Enable Numlock (Povolit možnost Numlock).</p>
Fn Key Emulation (Emulace klávesy Fn)	<p>Umožňuje nastavení možnosti, kde je klávesa <Scroll Lock> použita k simulaci funkce klávesy <Fn>.</p> <p>Výchozí nastavení: Je vybrána možnost Enable Fn Key Emulation (Povolit emulaci klávesy Fn).</p>
POST Hotkeys (Klávesové zkratky po spuštění)	<p>Umožňuje povolit zobrazení zpráv na obrazovce. Určuje sekvenci klávesových</p>

Možnost	Popis
	zkratkou, pomocí kterých bude zpřístupněna nabídka možností nastavení systému. Výchozí nastavení: Enable F12 Boot Option Menu (Povolit nabídku možností F12 po spuštění)
Fastboot (Rychlé spuštění)	Umožňuje nastavení možnosti zrychlení procesu spuštění. Možnosti jsou následující: <ul style="list-style-type: none"> • Minimal (Minimální) • Thorough (Nejvyšší) • Auto (Automatické) Výchozí nastavení: Thorough (Nejvyšší)

Virtualization Support (Podpora virtualizace)

Následující tabulka popisuje možnosti nabídky **Virtualization Support (Podpora virtualizace)**.

Možnost	Popis
Virtualization (Virtualizace)	Umožňuje povolit či zakázat technologii virtualizace Intel. Výchozí nastavení: Je vybrána možnost Enable Intel Virtualization Technology (Povolit technologii virtualizace Intel) .
VT for Direct I/O (Technologie VT pro přímý vstup/výstup)	Umožňuje povolit či zakázat technologii virtualizace pro přímý vstup/výstup. Výchozí nastavení: Je vybrána možnost Disabled (Zakázáno) .
Trusted Execution (Technologie Trusted Execution)	Tato možnost určuje, zda nástroj MVM (Measured Virtual Machine Monitor) může využít další hardwarové možnosti, které poskytuje technologie Intel Trusted Execution. Má-li být tato funkce využita, technologie virtualizace TPM a technologie virtualizace pro přímý vstup a výstup musí být povoleny. Výchozí nastavení: Je vybrána možnost Disabled (Zakázáno) .


Wireless (Bezdrátové technologie)

Následující tabulka popisuje možnosti nabídky **Wireless (Bezdrátové technologie)**.

Možnost	Popis
Wireless Switch (Spínač bezdrátové komunikace)	Umožňuje nastavit bezdrátová zařízení, která mohou být spravována pomocí spínače bezdrátové komunikace. Možnosti jsou následující: <ul style="list-style-type: none"> • WWAN (Síť WWAN) • WLAB • Bluetooth <p>Výchozí nastavení: Jsou vybrány všechny možnosti.</p>
Wireless Device Enable (Povolení bezdrátového zařízení)	Umožňuje povolení či zakázání bezdrátových zařízení <p>Výchozí nastavení: Jsou vybrány všechny možnosti.</p>

Maintenance (Údržba)

Následující tabulka popisuje možnosti nabídky **Maintenance (Údržba)**.

Možnost	Popis
Service tag (Servisní číslo)	Zobrazí servisní číslo počítače. <p> POZNÁMKA: Pokud u tohoto systému nebyla možnost Servisní číslo nastavena, počítač tuto stránku automaticky zobrazí při spuštění systému BIOS. Budete vyzváni k zadání servisního čísla.</p>
Asset Tag (Inventární číslo)	Zobrazí inventární číslo.

System Logs (Systémové protokoly)

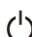



Následující tabulka popisuje možnosti nabídky **System Logs (Systémové protokoly)**.

Možnost	Popis
BIOS Events (Události systému BIOS)	Umožňuje zobrazení a vymazání událostí po spuštění nastavení systému (BIOS).
DellDiag Events (Události DellDiag)	Umožňuje zobrazení a vymazání událostí DellDiag.
Thermal Events (Teplotní události)	Umožňuje zobrazení a vymazání teplotních událostí.

Možnost**Popis****Power Events (Události napájení)**

Umožňuje zobrazení a vymazání událostí napájení.

Stavové kontrolky zařízení

-  Rozsvítí se po zapnutí počítače. Bliká, pokud je počítač v režimu řízení spotřeby.
-  Rozsvítí se, pokud počítač čte či zapisuje data.
-  Svítí nebo bliká podle stavu nabití baterie.
-  Rozsvítí se, pokud je aktivována bezdrátová síť.




Kontrolky stavu baterie

Pokud je počítač připojen k elektrické zásuvce, svítí kontrolka stavu baterie následujícím způsobem:

- **Střídavě bliká žlutá a modrá kontrolka:** K notebooku je připojen neověřený napájecí adaptér nebo adaptér, který zařízení Dell nepodporují.
- **Střídavě bliká žlutá kontrolka a svítí modrá kontrolka:** Dočasně selhání baterie při připojení napájecího adaptéru.
- **Stále bliká žlutá kontrolka:** Úplné selhání baterie při připojení napájecího adaptéru.
- **Kontrolka nesvítí :** Baterie se nachází v režimu úplného nabití při připojení napájecího adaptéru.
- **Svítí modrá kontrolka :** Baterie se nachází v režimu nabíjení při připojení napájecího adaptéru.

Chybové kódy kontrolky LED

Následující tabulka představuje kódy LED, které se mohou zobrazit, když počítač nemůže dokončit automatický test při spuštění.

	Vzhled	Popis	Další krok
			

	Vzhled		Popis	Další krok
Bliká	Svíí	Svíí	Mikro řadič předává systémové řízení procesoru. Pokud nebude žádný procesor nalezen, kód nezmizí.	Vyměňte procesor.
Svíí	Bliká	Svíí	Paměť byla nalezena, ale obsahuje chyby.	<ol style="list-style-type: none"> 1. Paměť znovu namontujte. 2. Pokud jsou nainstalovány dva moduly, jeden odeberte a ponechaný modul vyzkoušejte. Poté ve stejném slotu vyzkoušejte i druhý modul. Poté vyzkoušejte oba moduly v druhém slotu. 3. Vyměňte paměť. 4. Vyměňte základní desku.
Bliká	Bliká	Bliká	Chyba základní desky	Vyměňte základní desku.
Bliká	Bliká	Svíí	Chyba grafické karty	Vyměňte základní desku.
Bliká	Bliká	Nesvíí	Chyba klávesnice	<ol style="list-style-type: none"> 1. Znovu připojte kabel klávesnice. 2. Vyměňte klávesnici.
Bliká	Nesvíí	Bliká	Chyba řadiče USB	Odpojte zařízení USB (pokud je nějaké připojeno)
Svíí	Bliká	Bliká	Nejsou nainstalovány žádné moduly SODIMM	<ol style="list-style-type: none"> 1. Nainstalujte podporované paměťové moduly. 2. Pokud je paměť již nainstalována, znovu namontujte do každého slotu jeden modul. 3. Vyzkoušejte prověřenou paměť z jiného počítače nebo paměť vyměňte.

Vzhled		Popis	Další krok
Bliká	Svíí	Bliká	Chyba panelu displeje
			<ol style="list-style-type: none"> 4. Vyměňte základní desku.
			<ol style="list-style-type: none"> 1. Znovu připojte kabel displeje. 2. Vyměňte panel displeje. 3. Vyměňte grafickou kartu / základní desku.
Nesvíí	Bliká	Bliká	Chyba modemu
			<ol style="list-style-type: none"> 1. Znovu připojte modem. 2. Vyměňte modem. 3. Vyměňte základní desku.

Kontaktování společnosti Dell 36

Jak kontaktovat společnost Dell



POZNÁMKA: Pokud nemáte aktivní internetové připojení, můžete najít kontaktní informace na nákupní faktuře, balícím seznamu, účtence nebo v katalogu produktů společnosti Dell.

Společnost Dell nabízí několik možností online a telefonické podpory a služeb. Jejich dostupnost závisí na zemi a produktu a některé služby nemusí být ve vaší oblasti k dispozici. Kontaktování společnosti Dell se záležitostmi týkajícími se prodeje, technické podpory nebo zákaznického servisu:

1. Navštivte stránky **support.dell.com**.
2. Vyberte si kategorii podpory.
3. Pokud nejste zákazníkem v USA, vyberte kód země v dolní části stránky nebo kliknutím na tlačítko **Vše** zobrazte více voleb.
4. Podle potřeby vyberte příslušné servisní služby nebo linku podpory.